

**Sastamala
Mouhijärvi
1700-luvun lopun myllynpaikkojen
muinaisjäännösinventointi
2009 - 2015**



Jussila, Poutiainen Rostedt ja Tiainen



Tilaja: Sastamalan kaupunki

Sisältö

Perustiedot	2
Inventointi'	3
Yleiskartta	3
Myllynpaikat	4
1 MOUHIJÄRVI VENEMÄKI	4
2 MOUHIJÄRVI KARINOJA.....	6
3 MOUHIJÄRVI KORTEJÄRVI	8
4 MOUHIJÄRVI SAIKKALANKOSKI	11
5 MOUHIJÄRVI MYLLYOJA	13
6 MOUHIJÄRVI SAIKKALANJOEN PURON MYLLYT 1	15
7 MOUHIJÄRVI SAIKKALANJOEN PURON MYLLYT 2	15
8 MOUHIJÄRVI HORVONOJA	17
9 MOUHIJÄRVI RAIJONOJA.....	19
10 MOUHIJÄRVI HYYNILÄN MYLLY	22
11 MOUHIJÄRVI NUMMIOJA.....	24
12 MOUHIJÄRVI UUHIOJA	26
13 MOUHIJÄRVI JYRÄNKOSKI	29
14 MOUHIJÄRVI HEINÄKOSKI	31

Kansikuva: Pyöräniemen Raijonoja kohdilla mihin 1793 kartalla on merkitty mylly.

Perustiedot

Alue: Entisen Mouhijärven kunnan alue.

Tarkoitus: Tarkastaa isojakokartoilta (v. 1777-1795) paikannetut myllyjen paikat.

Työaika: Syksy 2009 ja kevät 2010 sekä syksy 2015

Kustantaja: Sastamalan kunta

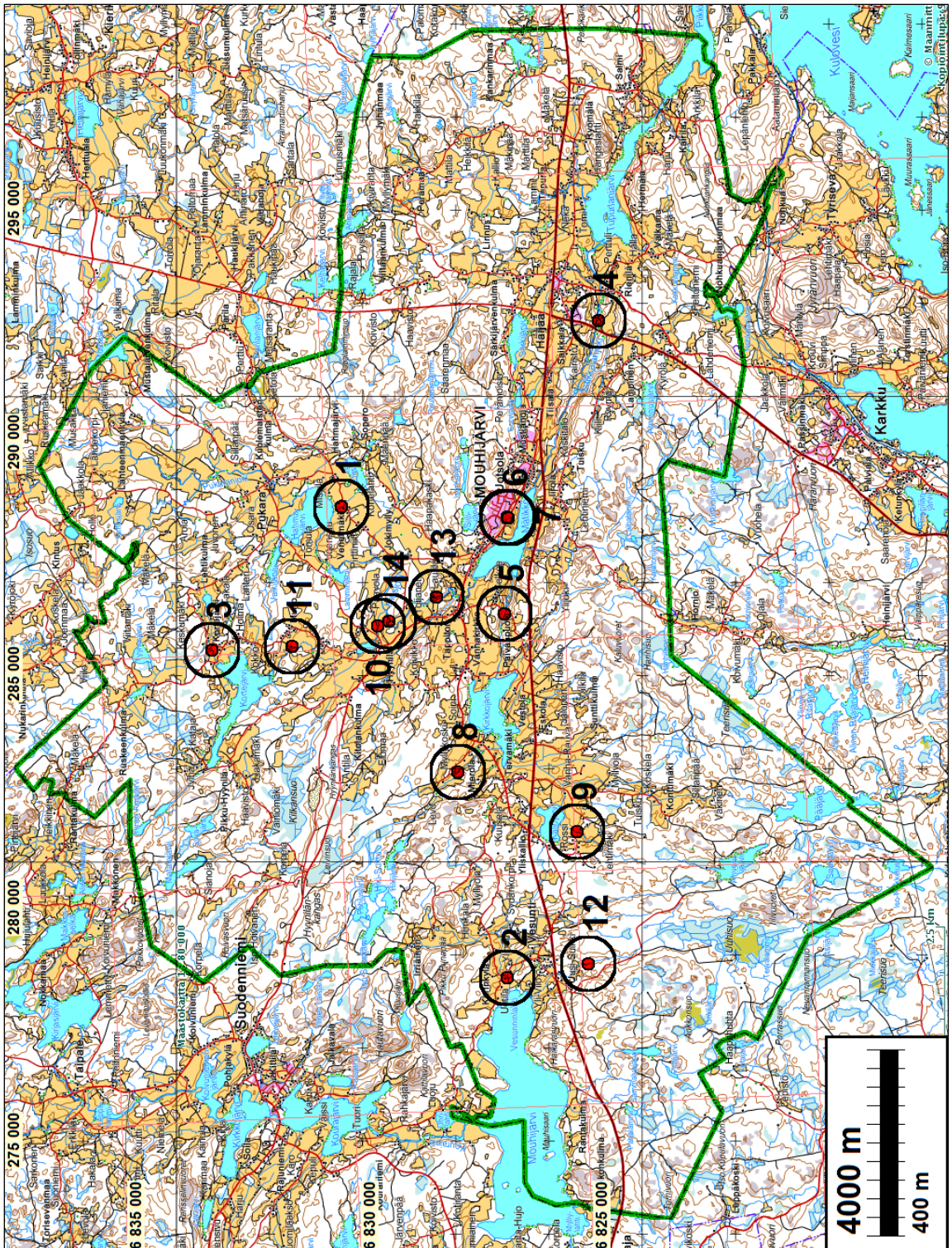
Tekijät: Mikroliitti Oy, Hannu Poutiainen (2015), Tapani Rostedt (2009 ja 2010) ja Teemu Tiainen (2015). Esivalmistelu ja raportin koostaminen T. Jussila (2009 ja 2015).

Aiemmat tutkim: Mouhijärven muinaisjäännoisinventointi 2009, Jussila, Poutiainen ja Rostedt. Vanhat tiet Mouhijärven itäosassa 2013, Jussila.

Tulokset: Mouhijärven isojakokartoilta paikannettiin 10 niihin merkittyä myllynpaikkaa, jotka tarkastettiin maastossa. Näistä kolme katsottiin (ainakin alustavasti) muinaisjäännoöksiksi, koska niillä on säilynyt vanhoista ja jo hävinneistä myllyistä rakenteita, joiden ikää ei tosin pystytty selvittämään mutta on mahdollista että ne ovat vanhoja (kohteet 3, 4 ja 9). Alueelta tunnettiin ennestään yksi 1700-l kartoille merkitty myllynpaikka joka on aiemmin merkitty muinaisjäännökseksi (kohde nro 5). Inventoinnissa tarkastettiin lisäksi yleisöilmoituksena saatu vanha myllynpaikka (kohde 12) sekä kaksi koskipaikkaa jossa on ollut 1900-luvulla myllyt mutta joita ei ole merkitty isojakokartoille (kohteet 13 ja 14)

Selityksiä: Koordinaatit ja kartat ovat ETRS-TM35FIN koordinaatistossa (Euref). Maastokartat Maanmittauslaitoksen maastotietokannasta kesällä v. 2015 ellei toisin mainittu. Valokuvia ei ole talletettu mihinkään viralliseen arkistoon eikä niillä ole mitään kokoelmatunnusta. Valokuvat digitaalisia. Valokuvat ovat tallessa Mikroliitti Oy:n serverillä.

Yleiskartta



Kohteet 1-11 ovat isojakokartoilta paikannetut myllynpaikat. Kohteet 3, 4, 5, ja 9 ovat muinaisjäännöksiä.

Inventointi

Vuonna 2009 ja täydennyksenä vielä keväällä 2010 inventoitiin Sastamalassa entisen Mouhijärven kunnan alueen muinaisjäännöksiä Sastamalan kaupungin toimeksiannosta (Jussila, Poutiainen ja Rostedt). Tuolloin maastoinventoinnissa ei systemaattisesti käyty läpi isojakokartoilta vanhoja myllynpaikkoja vaan niiden osalta keskityttiin vanhan asutuksen – kylä ja talontonttien –

paikantamiseen. Myllyn paikkoja tarkasteltiin tuolloin satunnaisesti. Inventoinnin maastotyötä täydennettiin keväällä 2010 (Rostedt) jolloin tarkastettiin maastossa isojakokartoilta paikannetut myllynpaikat sekä muutama muu, mahdollisesti vanha myllynpaikka. Monista syistä johtuen inventointi hiipui maastotyön jälkeen ja raportointi viivästyi. Asiaan palattiin siteen vasta syyskuussa 2015. Raportoinnin koostamisessa havaittiin tuolloin v. 2009 ja 2010 maastodokumenteissa epävarmuustekijöitä johtuen maastotyön ja raportoinnin välisestä pitkästä ajasta. Lisäksi käsitykset myllynpaikkojen muinaisjäänösluokitteluista vaikuttivat hieman muuttuneen. Sen takia käytiin maastossa vielä uudestaan 14.10.2015 jolloin osa myllynpaikoista katsottiin vielä kertaalleen (Poutiainen ja Tiainen).

Vuonna 2013 tehtiin selvitys Mouhijärven itäosan vanhoista teistä (Jussila), jossa kulkevat kaksi vanhaa, maakunnallisesti merkittäväksi katsottua vanhaa tielinjaa (Sastamala-Karkku-Nokia ja Sastamala-Karkku-Hämeenkyrö). Kunnan länsiosassa ei ole merkittävää vanhaa tiestöä.

Myllynpaikkainventoinnissa Mouhijärven isojakokartoilta paikannettiin 10 niihin merkittyä myllynpaikkaa, jotka tarkastettiin maastossa. Näistä kolme katsottiin (ainakin alustavasti) muinaisjäänöksiksi, koska niillä on säilynyt vanhoista ja jo hävinneistä myllyistä rakenteita, joiden ikää ei tosin pystytty selvittämään mutta on mahdollista että ne ovat vanhoja (kohteet 3, 4 ja 9). Alueelta tunnettiin ennestään yksi 1700-l kartoille merkitty myllynpaikka joka on aiemmin merkitty muinaisjäänökseksi (kohde nro 5). Inventoinnissa tarkastettiin lisäksi yleisöilmoituksena saatu vanha myllynpaikka (kohde 12) sekä kaksi koskipaikkaa jossa on ollut 1900-luvulla myllyt mutta joita ei ole merkitty isojakokartoille (kohteet 13 ja 14).

Käytetty vanha karttamateriaali on lueteltu v. 2009 raportissa s. 72 luvussa Kyläyhteenvedo. Kartat on kuvattu Kansallisarkistossa v. 2009. Osassa niitä on päälle tulostettu kkj koordinaatisto.

Myllynpaikat

Kohteet 1-11 ovat Mouhijärven isojakokartoilta paikannettuja myllyn paikkoja. Kohde 12 on paikalliselta henkilöltä saatu tieto myllynpaikasta ja kohteet 13 ja 14 ovat Hiusjoen (Karinjoen) koskia joissa on (ilmeisesti) myöhemmin kuin 1700-luvulla rakennettuja myllyjä ja sahoja, jotka katsottiin siltä varalta olisiko niissä jotain vanhempaan toimintaan liittyviä rakenteita.

Muinaisjäänöksiksi katsottiin kohteet 3 ja 4. Kohde 5 oli jo ennestään muinaisjäänökseenä.

1 MOUHIJÄRVI VENEMÄKI

Mjtunnus:

Rauh.lk: 3 (ei ole suojelukohde)

Ajoitus: historiallinen

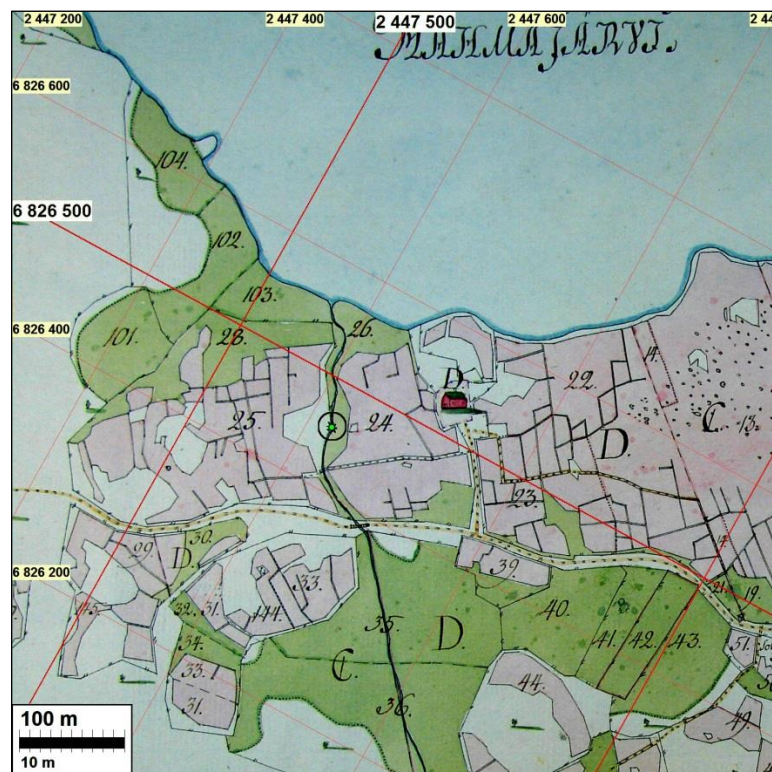
Laji: valmistus: mylly

Koordin: N: 6829 674 E: 288 071
X: 6826 455 Y: 2447 621
P: 6832 540 I: 3288 156

Tutkijat: Poutiainen & al 2010 ja 2015 inventointi

Sijainti: Paikka sijaitsee Mouhijärven kirkosta 3,9 km pohjoiseen.

Huomiot: V. 1782 Hahmajärven isojakokartalle on merkitty mylly Iso-Hustu järvestä Hahmajärveen laskevaan puuroon.
Paikalla ei ollut havaittavissa mitään konkreettisia merkkejä mahdollisesta myllynjäänöksestä. Purossa on noin 18 m pitkä kapea perattu pätkä, kiviä hujan hajan molemmilla penkoilla. Ranta on muutoinkin hyvin kivinen.



Ote v. 1782 kartalta. Myllynpaikka merkitty päälle ympyrällä.



Kivikkoista puron uomaa vanhalla myllynpaikalla (kuvat 2015).



2 MOUHIJÄRVI KARINOJA

Mjtunnus:

Rauh.lk: 3 (ei ole suojelukohde)

Ajoitus: historiallinen

Laji: valmistus: mylly

Koordin: N: 6826 584 E: 277 793, paikannus ± 2 m

X: 6822 896 Y: 2437 498

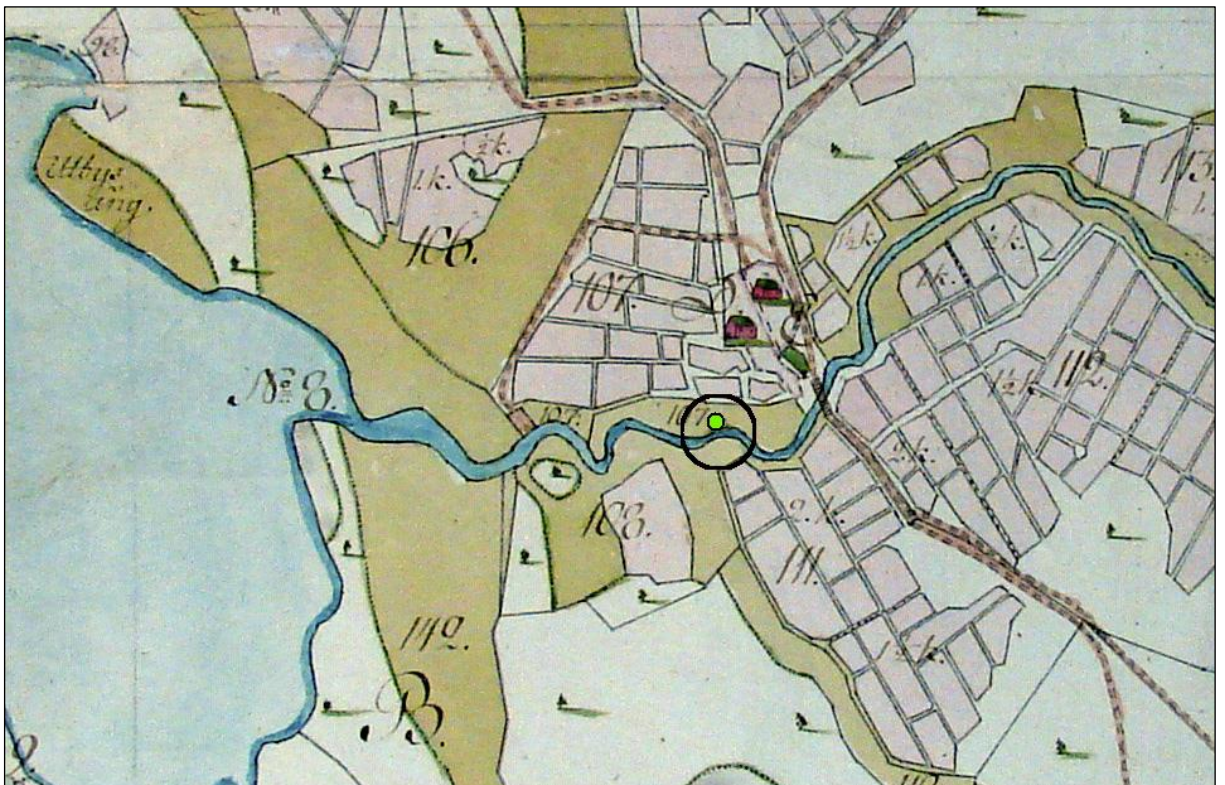
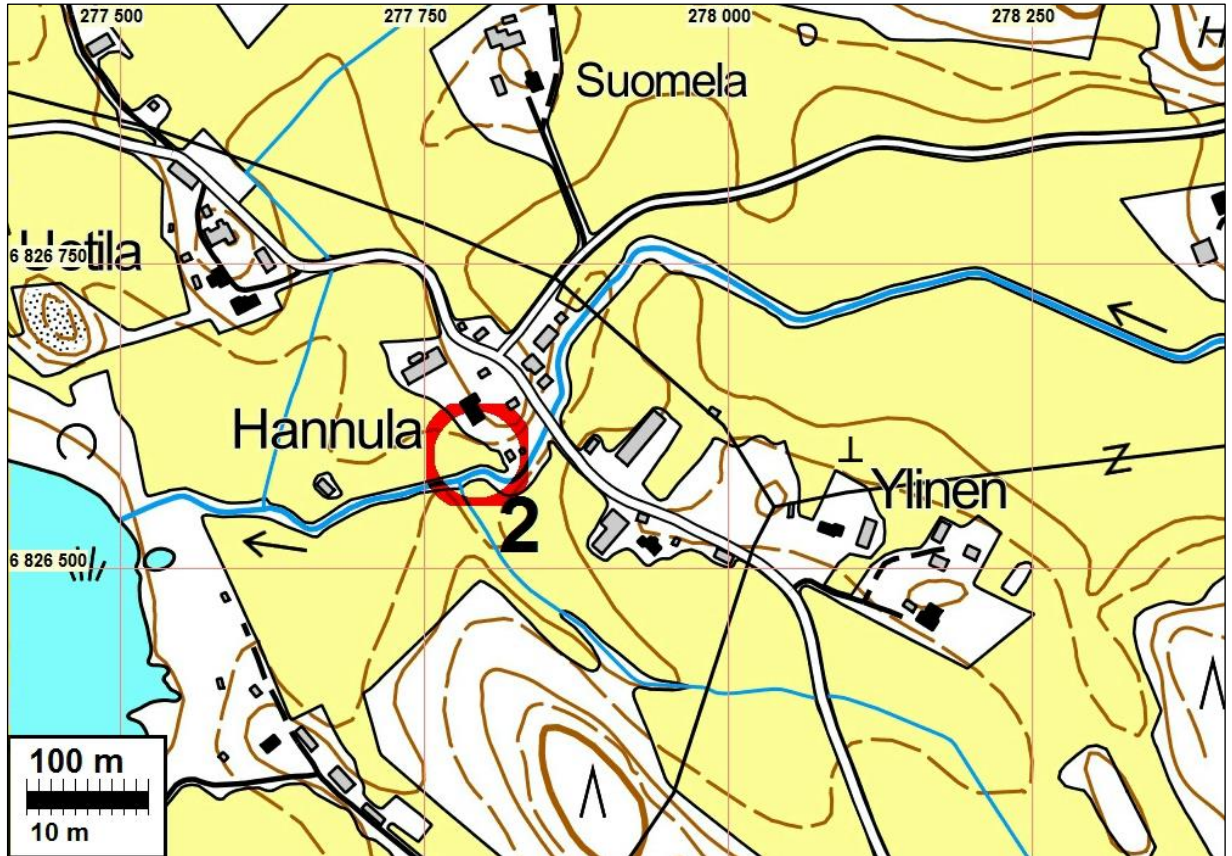
P: 6829 449 I: 3277 874

Tutkijat: Poutiainen & al 2010 ja 2015 inventointi

Sijainti: Paikka sijaitsee Mouhijärven kirkosta 10,7 km länteen.

Huomiot: Karinkylän isojakokarttaan v. 1795 on merkitty mylly Mouhijärveen laskevaan Karinojaan.

Paikalla ei ollut havaittavissa mitään konkreettisia merkkejä mahdollisesta myllynjännöksestä. Isojakokartalta paikannettu myllynpaikka osuu maastossa tasaiselle kohdalle. Mylly lienee sijainnut hieman ylävirtaan em. paikannuksesta. Yläjuoksu sillan eteläpuolella on perattu.



Ote kartasta v. 1795, myllynpaikka merkitty päälle vihreällä pallolla ja ympyrällä.



Kivistä purouomaa vanhalla myllynpaikalla, ei rakenteita. Kuva koilliseen (2015).

3 MOUHIJÄRVI KORTEJÄRVI

Mjtunnus:

Rauh.lk: kiinteä muinaisjäänös

Ajoitus: historiallinen

Laji: valmistus: mylly

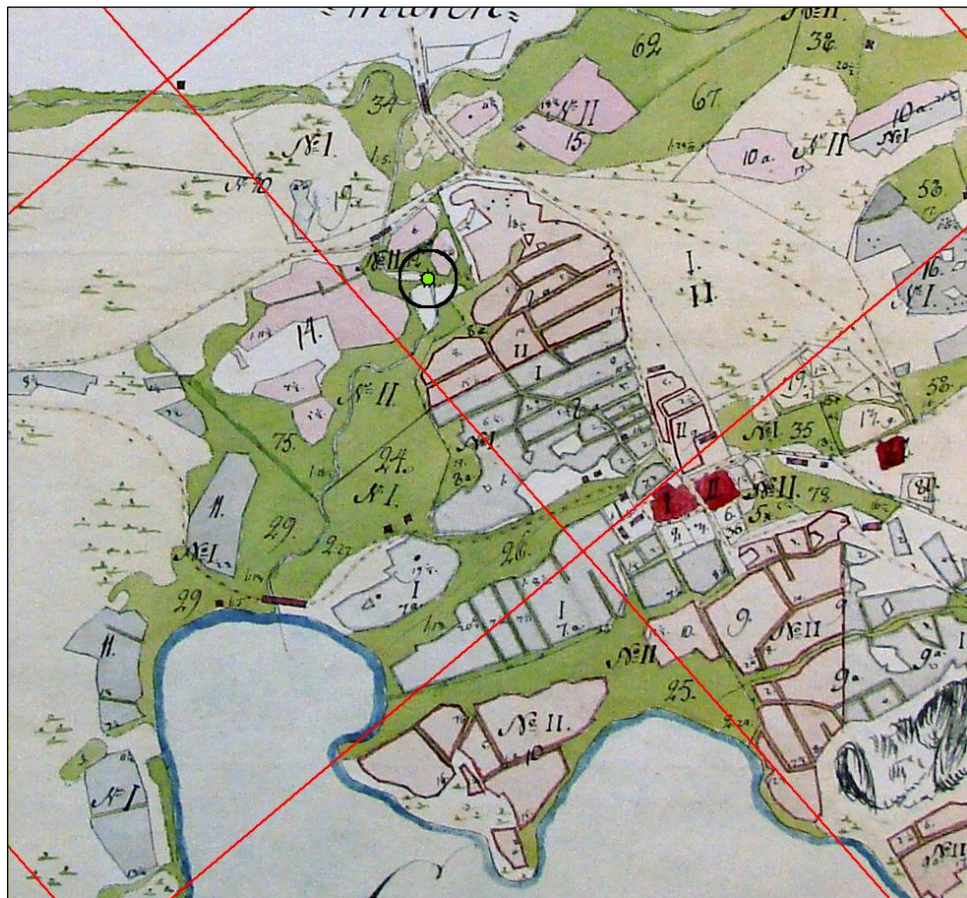
Koordin: N: 6832 602 E: 285 132
X: 6829 244 Y: 2444 551
P: 6835 469 I: 3285 216

Tutkijat: Poutiainen & al 2010 ja 2015 inventointi

Sijainti: Paikka sijaitsee Mouhijärven kirkosta 7,6 km pohjoiseen.

Huomiot: Kortejärven isojakokarttaan v. 1777 on merkitty mylly Pohjasjärvestä Kortejärveen laskevaan puroon.

Myllynpaikka sijaitsee Kortejärvellä Pohjasjärven (95,4 m mpy) ja Kortejärven (88,4 m) välisen puroon rannalla, Kortejärventien koillispuolella. Myllynpaikalla oli havaittavissa romahtanut kivikehikko (laajuus noin 5x5 m), jossa kaksi kivikertaa, sekä hirsikehikon jäännöksiä Purouomassa todettiin ladottuja kiviä 3-4 kerroksessa. Alavirran suuntaan oli nähtävissä heikko johdinuoma, ylävirta oli perattu. Paikalle sattunut naapurin asukas kertoi, että 1970-luvulla myllynpaikalla oli vielä ollut hirsikehikko ja myllynkivet sekä yläjuoksulla myös merkkejä pärehöylästä ja padosta. Niistä ei nyt nähty merkkejä.



Ote kartasta v. 1777, myllynpaikka merkitty päälle vihreällä pallolla ja ympyrällä.



Myllynpaikka, sen kiveystä ja hirsikehikon jäännöstä purouomassa (kuva v. 2009).



Myllynpaikka, sen kivirakennetta purouomassa (kuvat 2009).



4 MOUHIJÄRVI SAIKKALANKOSKI

Mjtunnus:

Rauh.lk: Kiinteä muinaisjäänös

Ajoitus: historiallinen

Laji: valmistus: mylly

Koordin: N: 6823 977 E: 291 864

X: 6820 939 Y: 2451 672

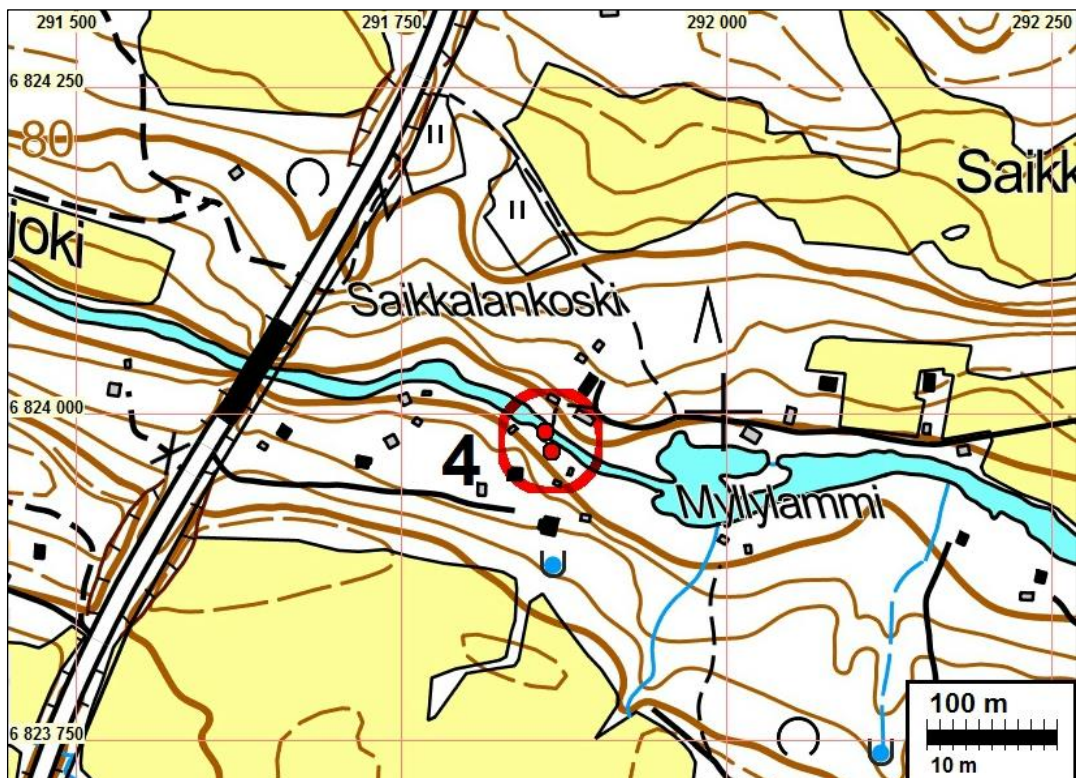
P: 6826 840 I: 3291 951

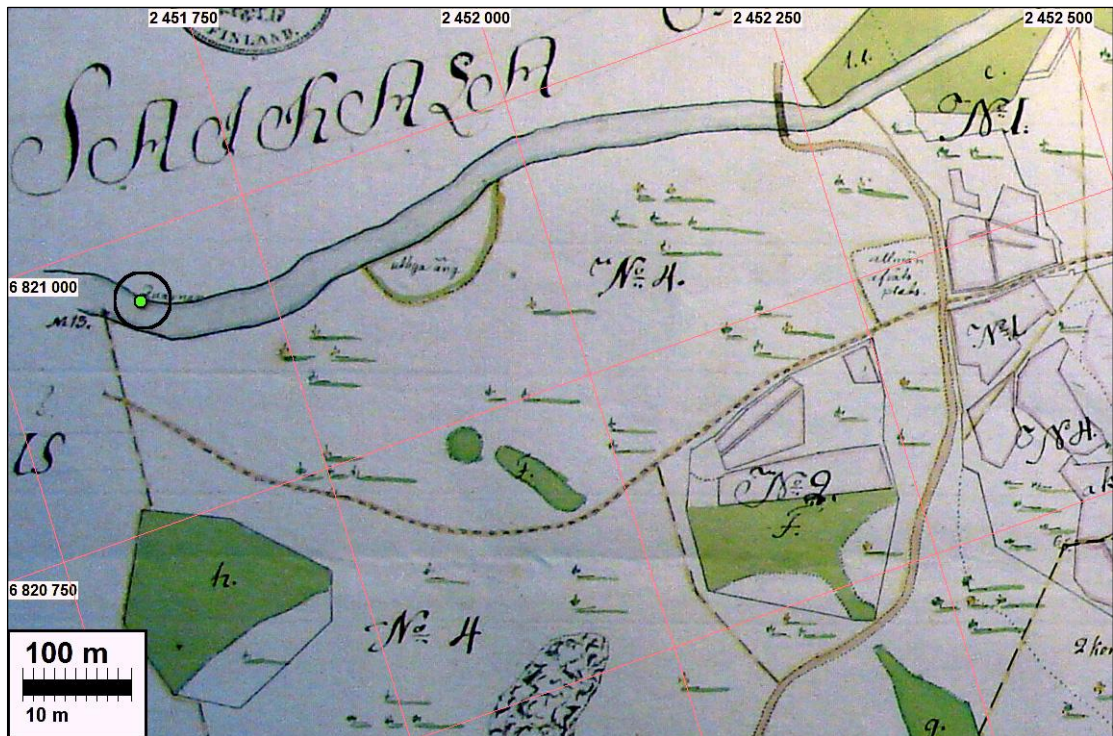
Tutkijat: Poutiainen & al 2010 ja 2015 inventointi

Sijainti: Paikka sijaitsee Mouhijärven kirkosta 3,8 km kaakkoon.

Huomiot: Reinilän isojakokarttaan v. 1792 on merkitty mylly Tupurlanjärveen laskevaan Saikkalanjokeen.

Myllynpaikka sijaitsee Sastamalantien itäpuolella, Häijästä kilometrin verran etelään, Mätikön (58,3 m mpy) ja Tupurlanjärven (57,5 m) välisen Saikkalanjoen rannalla, Saikkalankosken paikkeilla. Paikalla on siltarakenteen jäännös joen etelärannalla (N 6823986 E 291861). Siltarakenteessa (korkeus 1,7 m, leveys tyvessä 4,5 m ja ylhäällä 2,5 m) on kolme kerrosta lohkotuja, paasimaisia harmaakiviä. Siltarakenne jatkuu etelään tasanteena. Siitä noin 4 m kaakkoon on rakennuksen harmaakiviperustus (laajuus noin 7x7 m), jonka nurkkien aluskivet lohkokivistä ja muut hirrenaluskivet luonnonkivistä (N 6823971 E 291866). Paikalla oli näkyvissä kolme maatonutta seinähirttä (päät salvoksilla), joista yksi hirsi peruskivien päällä ja muut kaksi eivät alkuperäisellä paikallaan. Osa rakennuksen perustuksesta on ryteikön ja rojun peitossa. Rakennuksen ympäristössä lohkokiviä ja kosken perukuksessa kasattuja kiviä. Joki on myllynpaikan kohdalla perattu ja vanhan sillan kohdalle on rakennettu kävelysilta.





Ote v. 1781 kartasta, myllynpaikka merkitty päälle vihreällä pallolla ja ympyrällä.



Rakennuksen kiviperustusta ja seinähirren jäännös.
Kuva lounaaseen (2015).

Perattua jokiomaama myllynpaikasta
yläjuoksulle (2015).





Rakennuksen kiviperustusta ja seinähirren jäännös. Kuva lounaaseen (2015).



Vanhaa siltakiveystä jokirannassa. Kuva lounaaseen (2015)

5 MOUHIJÄRVI MYLLYOJA

Mjtunnus: 1000006713
 Rauh.lk: 2
 Ajoitus: historiallinen
 Laji: valmistus: mylly

Koordin: N: 6826 284 E: 285 619
 X: 6822 956 Y: 2445 328
 P: 6829 148 I: 3285 703

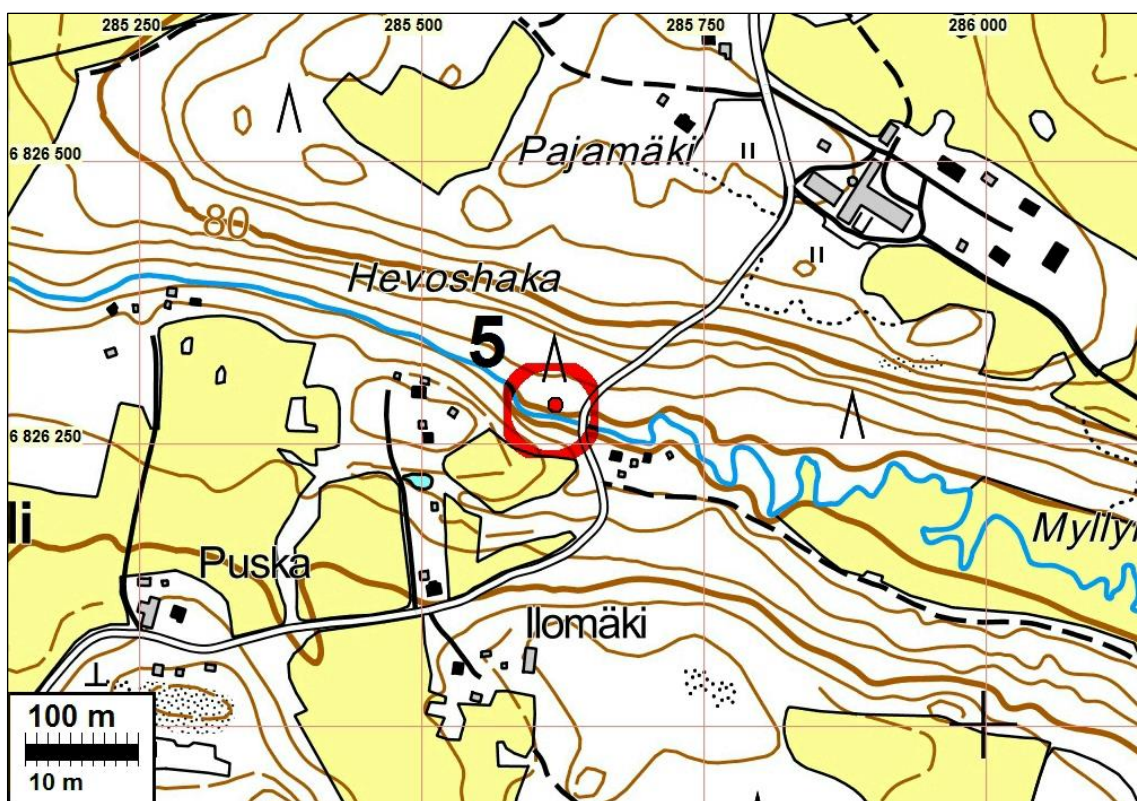
Tutkijat: Poutiainen & al 2010 ja 2015 inventointi, Adel inventointi 2002

Sijainti: Paikka sijaitsee Mouhijärven kirkosta 2,9 km länteen.

Huomiot: Muinaisjäännösrekisteri: Selkeen mylly mainitaan asiakirjoissa ensimmäisen ker-
 ran vuonna 1509. Myllyn paikka on vuosien 1759 ja 1791 karttojen perusteella Myl-

lyojalla, Selkeentien länsipuolella sijaitsevan syvän notkon pohjalla. Ojan uomassa on hirsistä tehty rakenne ja puisia paalurakenteita. Saaren pohjoispuolella on kivi-jalan jäänteet. Vadim Adel/Pirkanmaan maakuntamuseo 2003: Pirkanmaan kiinteät muinaisjäännökset, osa II, Mouhijärvi s. 116, kohde 33.

Poutiainen & al 2010: Myllynpaikka sijaitsee Kirkkojärven (64,3 m mpy) ja Mätikön (58,3 m) välisen Myllyojan rannalla, heti Selkeentien ylittävän sillan länsipuolella. Puron pohjoisrannalla on rakennuksen harmaakiviperustus (laajuus noin 7x5,5 m), jonka lyhyempi sivu on puron rannassa kiinni. Nurkkakivet ovat lohkottuja, osa suorakulmaisia, osasta lohkottu vain kaksi sivua. Seinänaluskiviä on vain muutama. Peruskivet ovat paikoillaan jokseenkin linjassa mutta osin mansisään painuneina kallellaan sinne tänne. Yhden mitatun nurkkakiven koko 80x70 cm, korkeus 50 cm. Koordinaatit osoittavat rakennuksen perustaan.



Myllynpaikka puro-uoman ja arkeologi Tiaisén (oranssissa takissa) välisellä alueella. Kuva pohjoiseen (2015).

6 MOUHIJÄRVI SAIKKALANJOEN PURON MYLLYT 1

Mjtunnus:

Rauh.lk: 3 (ei ole suojelukohde)

Ajoitus: historiallinen

Laji: valmistus: mylly

Koordin: N: 6826 118 E: 287 693

X: 6822 886 Y: 2447 407

P: 6828 982 I: 3287 778

Tutkijat: Poutiainen & al 2010 ja 2015 inventointi

Sijainti: Paikka sijaitsee Mouhijärven kirkosta 0,8 km länteen.

Huomiot: Uotsolan isojakokarttaan v. 1781, Saikkalanjokeen pohjoisesta laskevaan puroon on merkitty kaksi myllynpaikkaa. Tämä on koordinaatti on niistä pohjoisempi. Paikalla ei ollut havaittavissa mitään konkreettisia merkkejä mahdollisesta myllynjännöksestä. Purouoma on tyystin perattu ja maita kasailtu kahden maantien väliseltä osalta. Entisessä purouomassa on maanteiden kohdalla sillat ja siltarummut.



Myllynpaikat vihreällä pallolla

7 MOUHIJÄRVI SAIKKALANJOEN PURON MYLLYT 2

Mjtunnus:

Rauh.lk: 3 (ei ole suojelukohde)

Ajoitus: historiallinen

Laji: valmistus: mylly

Koordin: N: 6826 107 E: 287 675
 X: 6822 874 Y: 2447 390
 P: 6828 971 I: 3287 760

Tutkijat: Poutiainen ja Rostedt 201 2010 inventointi

Sijainti: Paikka sijaitsee Mouhijärven kirkosta 0,9 km länteen.

Huomiot: Uotsolan isojakokarttaan v. 1781, Saikkalanjokeen pohjoisesta laskevaan puroon on merkitty kaksi myllynpaikkaa. Tämä on koordinaatti on niistä eteläisempi. Paikalla ei ollut havaittavissa mitään konkreettisia merkkejä mahdollisesta myllynjännöksestä. Purouoma on tyystin perattu ja maita kasailtu kahden maantien väliseltä osalta. Entisessä purouomassa on maanteiden kohdalla sillat ja siltarummut.



Ote v. 1781 kartasta. Myllynpaikat merkitty päälle vihreällä pallolla ja ympyrällä.



Vas: Entistä puron uoma Mouhijärventien ja Uotsolantien välisessä rinteessä (2015).
 Oik: Entiseen puron uomaan tehty siltarumpu Uotsolantien kohdalla (2015).

8 MOUHIJÄRVI HORVONOJA

Mjtunnus:

Rauh.lk: 3 (ei ole suojelukohde)

Ajoitus: historiallinen

Laji: valmistus: mylly

Koordin: N: 6827 441 E: 282 262

X: 6823 958 Y: 2441 922

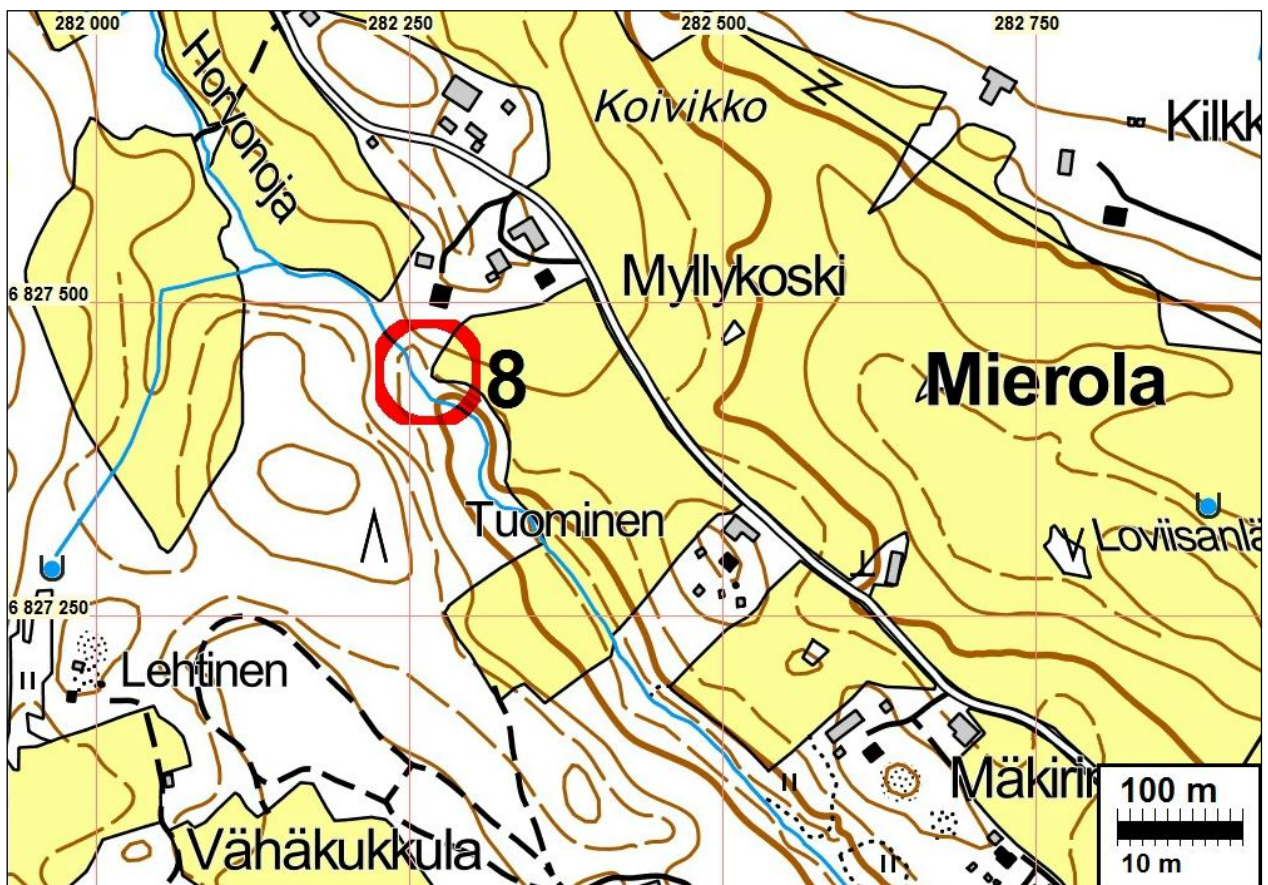
P: 6830 306 I: 3282 345

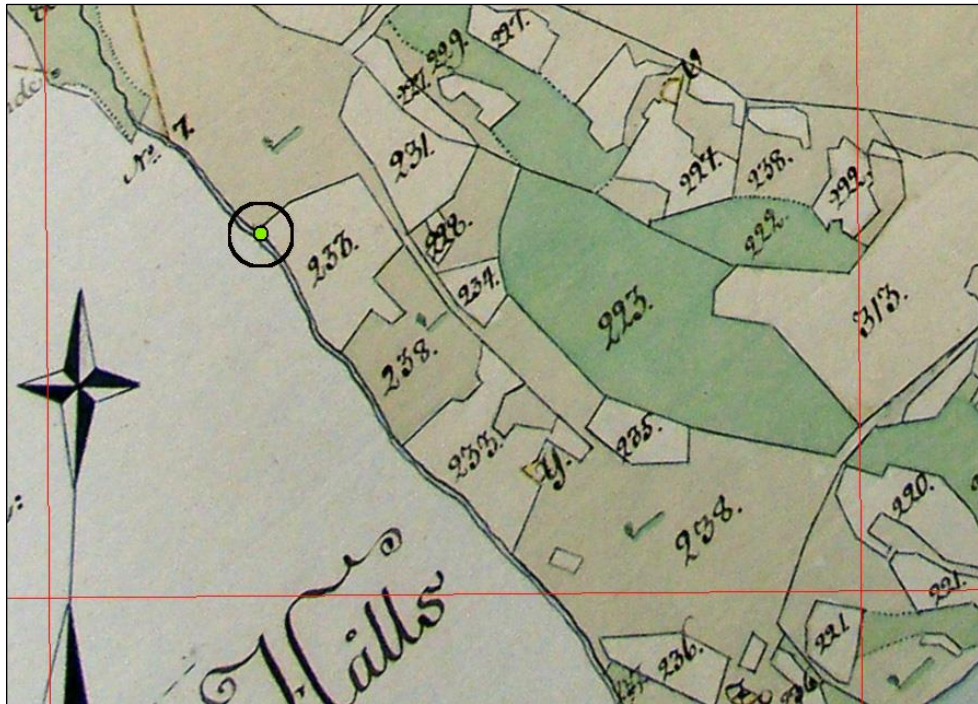
Tutkijat: Poutiainen & al 2010 ja 2015 inventointi

Sijainti: Paikka sijaitsee Mouhijärven kirkosta 6,4 km länteen.

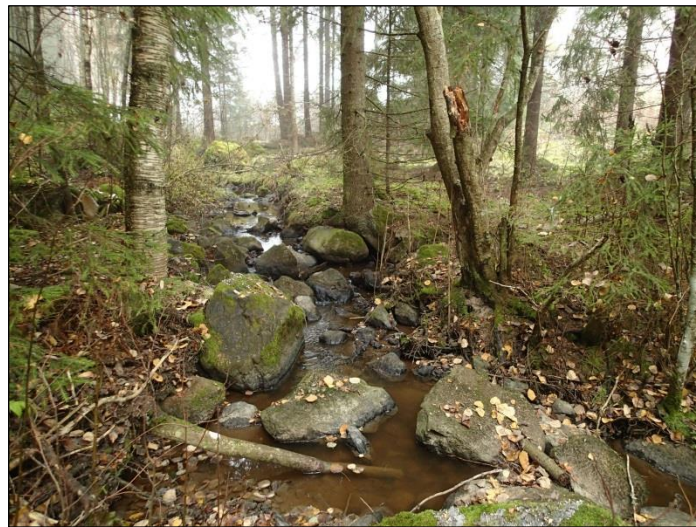
Huomiot: Selkeen isojakokarttaan v. 1791 on merkitty mylly Kirkkojärveen laskevaan Horvonojaan.

Paikalla ei ollut havaittavissa mitään konkreettisia merkkejä mahdollisesta myllynjännöksestä. Tosin puron koillisrannalla oli hahmotettavissa epämääräisen neliön muotoinen, noin 2,5x3 m laajuinen alue, joka on suhteellisen tasainen mutta hyvin kivinen kohta. Sen kohdalla kivisen yläjuoksun jälkeen on 3x3 m laajuinen kivetön suvanto.

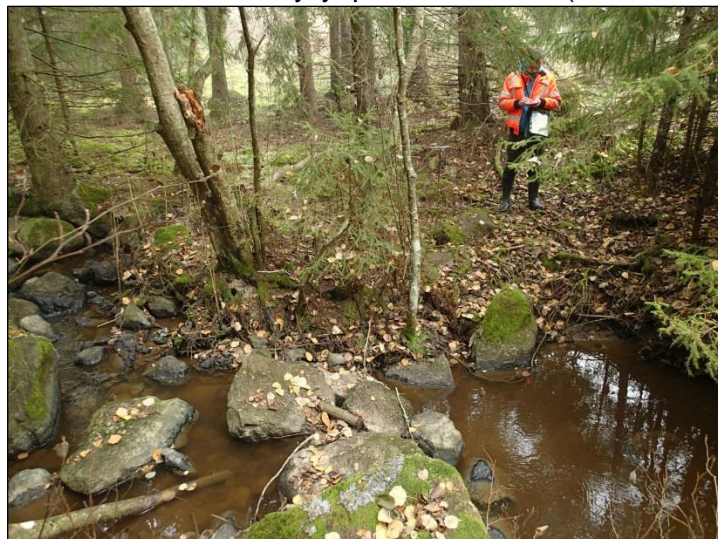




Ote v. 1781 kartasta. Myllynpaikka merkitty päälle vihreällä pallolla ja ympyrällä.



Puruomaa vanhan myllynpaikan kohdalla (kuvat 2015)



9 MOUHIJÄRVI RAIJONOJA

Mjtunnus: kiinteä muinaisjäänös
 Rauh.lk: 2
 Ajoitus: historiallinen
 Laji: valmistus: mylly

Koordin: N: 6824 948 E: 280 864
 X: 6821 403 Y: 2440 640
 P: 6827 812 I: 3280 946

Tutkijat: Poutiainen & al 2010 ja 2015 inventointi

Sijainti: Paikka sijaitsee Mouhijärven kirkosta 7,7 km länteen.
 Huomiot: Pyöräniemen isojakokarttaan v. 1795 on merkitty Raijonojan varteen mylly.

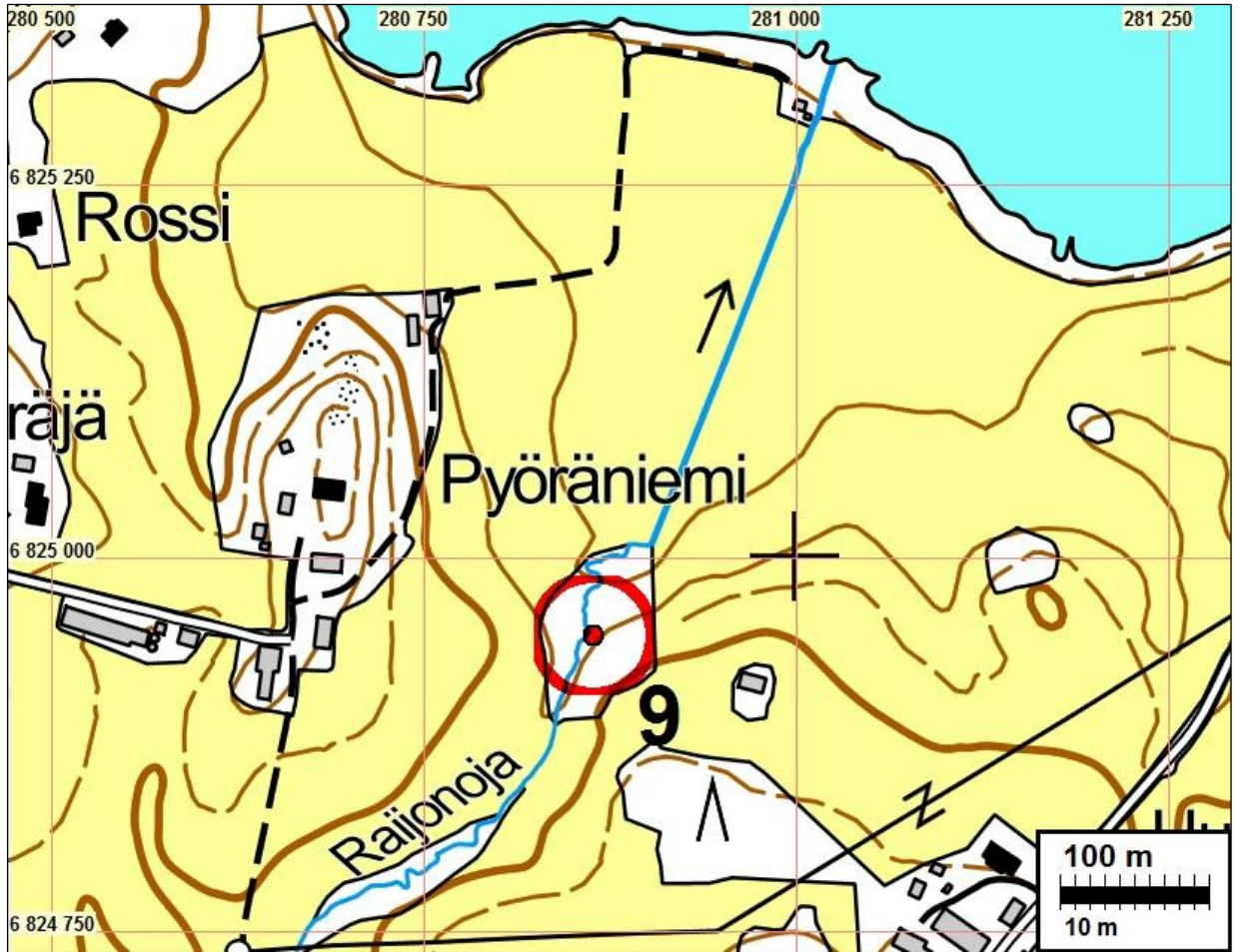
Myllynpaikka sijaitsee Kallojärveen (66,6 m mpy) etelään suunnasta laskevan Raijonojan varrella, puolisoitoista kilometriä Porintiestä etelään. Yläjuoksun puolella ei ole isompaa järviällästä, vain pieni lampi ja metsäpuroja 85-90 m tasolla. Kivikkoisen kosken alajuoksulla on pieni ja kapea, jokseenkin kivetön purouoma. Todennäköinen paikka myllylle on vähäkivinen ja Pyöräniemen isojakokarttaan v. 1795 on merkitty mylly etelästä Kallojärveen laskevaan Raijonojaan.

Tasainen kohta puron partaalla - ainoa likimain "vaaterissa" oleva kohta viettävässä rinteessä.. Paikalta löytyi pieni 1x1,5 m ja 0,6 m korkuinen kumpare sekä maanäytekairauksessa tiilenmurua. Tasanne on laajuudeltaan noin 6x4 m, lyhyt sivu purossa kiinni. Tasanteelta Idän suuntaan lähtee tieura ja jatkuu mutkan tehden kohti kaakkoispuolen peltoa. Tieuran leveys on 3-4 m, pengerrystä alarinteen puolella. Kyseessä on todennäköinen myllytie.

Viereisen tilan, Uusi-Rauvalan isännän taata (s.1897) oli kertonut paikalla olleen myllyn (ei enää toiminnassa "taatan" aikana) ja seinähirsiä.



odennäköinen myllynpaikka tasanteella kairan ja kahden kuusen välisellä alueella. Kuva kaakkoon (2015).



Ote v. 1795 kartasta, myllynpaikka merkitty päälle vihreällä pallolla ja ympyrällä.



Puruomaa myllynpaikalta yläjuoksulle päin (2015)



Todennäköinen myllynpaikka, tasainen kohta, kairan ja arkeologi Tiaisen välisellä alueella.
Taustalla purouoma. Kuva lounaaseen (2015).

Myllynpaikalle johtava pengerretty tieura, kairan kohdilla. Kuva kaakkoon (2015).



10 MOUIHJÄRVI HYYNILÄN MYLLY

Mjtunnus:

Rauh.lk: 3 (ei ole suojelukohde)

Ajoitus: historiallinen

Laji: valmistus: mylly

Koordin: N: 6829 003 E: 285 475

X: 6825 665 Y: 2445 059

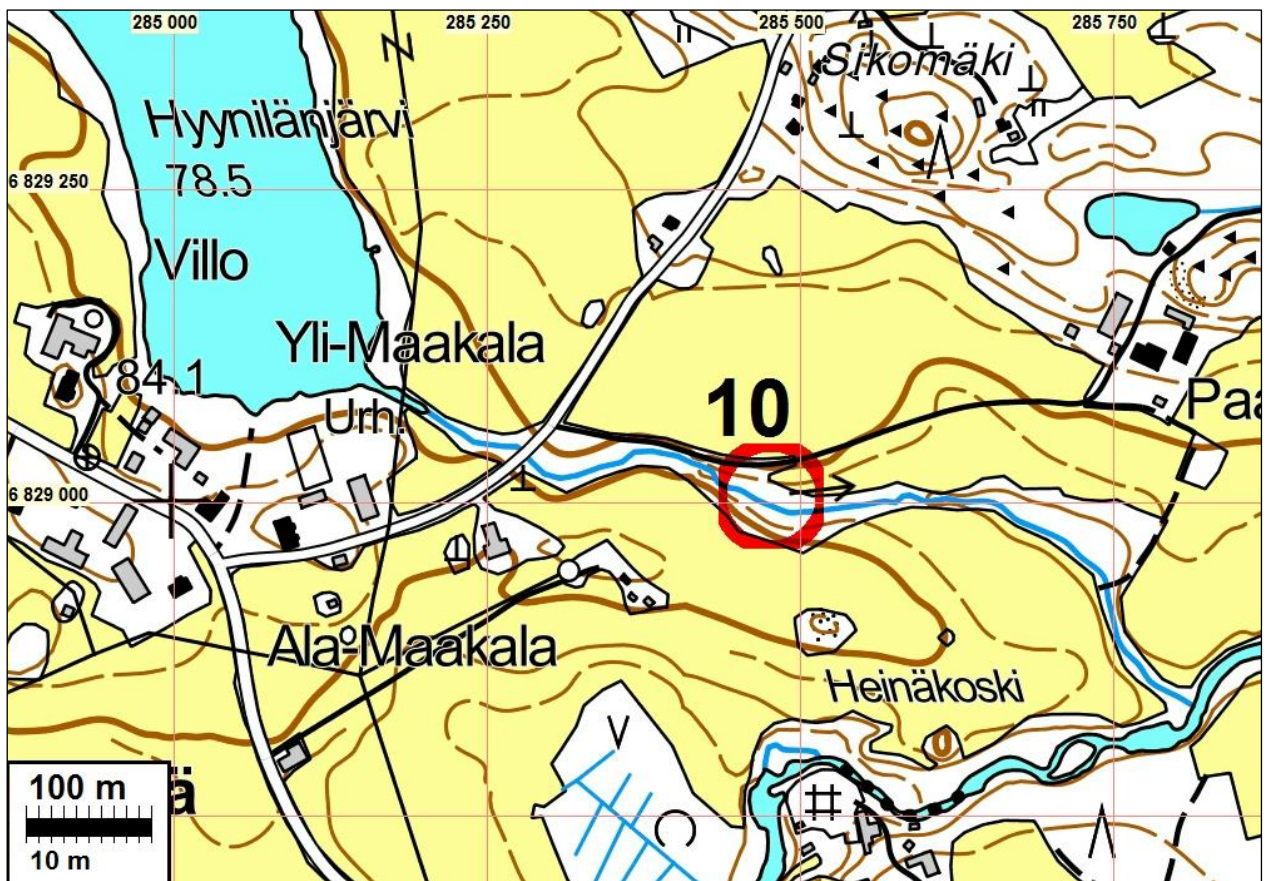
P: 6831 868 I: 3285 559

Tutkijat: Poutiainen & al 2010 ja 2015 inventointi

Sijainti: Paikka sijaitsee Mouhijärven kirkosta 4,4 km luoteeseen.

Huomiot: Hyynilän isojakokarttaan v. 1791 on merkitty mylly Hyynilänjärvestä Hiusjokeen laskevaan puroon.

Paikalla ei ollut havaittavissa mitään konkreettisia merkkejä mahdollisesta myllinjännöksestä Puro alueella on perattu täysin, jäljellä on suora ja käytännössä kive-
tön uoma. Kivet on nostettu molemmin puolin puroa.





Ote kartasta v. 1791, myllynpaikka merkitty päälle vihreällä pallolla ja ympyrällä.



Yllä: Ojasta raivattua ja penkalle kasattua kiveä.

Olk: Perattua uomaa.



11 MOUHIJÄRVI NUMMIOJA

Mjtunnus:

Rauh.lk: 3 (ei ole suojelukohde)

Ajoitus: historiallinen

Laji: valmistus: mylly

Koordin: N: 6830 915 E: 285 044
X: 6827 555 Y: 2444 541
P: 6833 781 I: 3285 128

Tutkijat: Poutiainen & al 2010 inventointi

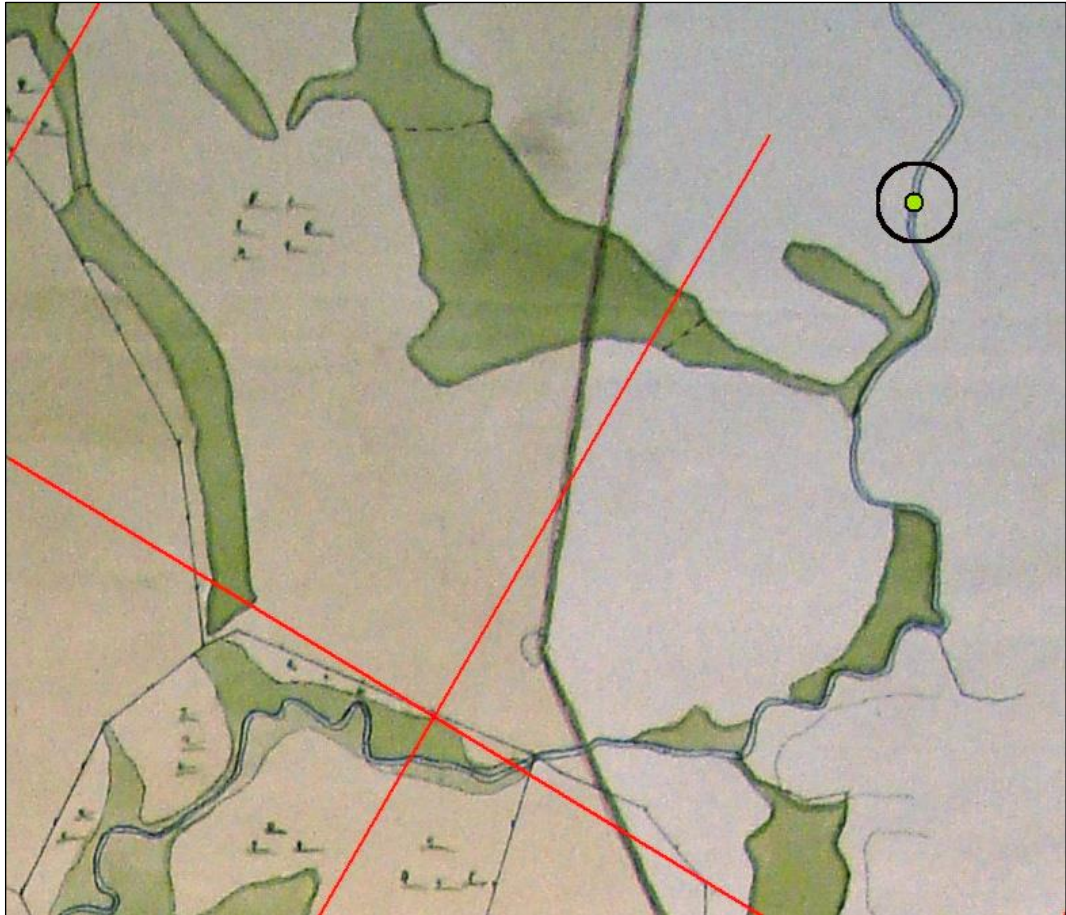
Sijainti: Paikka sijaitsee Mouhijärven kirkosta 6,1 km luoteeseen.

Huomiot: Hyynilän (Murto) isojakokarttaan v. 1791 on merkitty mylly Kortejärven ja Hyynilänjärven välisen Nummijoen varrelle.

Myllynpaikka sijaitsee Kortejärven (88,4 m mpy) ja Hyynilänjärven (78,5 m) välisen Nummijoen varrella, Kortejärventieltä puolisen kilometriä länteen. Myllynpaikalla on joen ylittävä puusilta, jonka harmaakivinen perusta saattaa olla vanhaa perua. Sil-
lasta yläjuoksun suuntaan puro on perattu perusteellisesti. Nykyisen, lähes kivet-
tömän uoman kahden puolen on kasattu kiviä (ja maa-ainesta) noin 5 m leveiksi ja
2 m korkeiksi kasoiksi. Tien takia toinen, luonnollinen uoma on tukittu. Sillan koh-
dalla ja siitä noin 10 m alajuoksulle on kapea jokseenkin kivetön uoma, jonka ala-
päässä on matala ja heiveröinen, suhteellisen pienistä kivistä koottu patoraken-
nelmä. Uomassa noin 7 m matkalla on ladotulta vaikuttavaa kiveystä, kiviä 3-4 ker-
roksessa. Sen kohdalla, uoman länsirannalla on tasainen kivikenttä.

Joen länsirannalla on vaja ja itärannalla sauna. Havaitulla patorakennelmalla saat-
taa (ainakin nykyisin) olla tekemistä saunan ja siihen liittyvän toiminnan kanssa.





Ote v. 1791 kartasta, myllynpaikka merkitty päälle vihreällä pallolla ja ympyrällä.



Perattua puron uomaa ja sen reunakiveystä myllyn paikalla (kuva 2010)



Perattua purouomaa sekä penkoille kasattua kiveä ja maata. Kuva yläjuoksulle päin (2015).



Perattua puron uomaa sekä puusilta kiviperustuksineen (2015).

12 MOUHIJÄRVI UUHIOJA

Mjtunnus:

Rauh.lk: 3 (ei ole suojelukohde)

Ajoitus: historiallinen

Laji: valmistus: mylly

Koordin: N: 6824 859 E: 278 008

X: 6821 183 Y: 2437 792

P: 6827 723 I: 3278 089

Tutkijat: Poutiainen & al 2010 ja 2015 inventointi

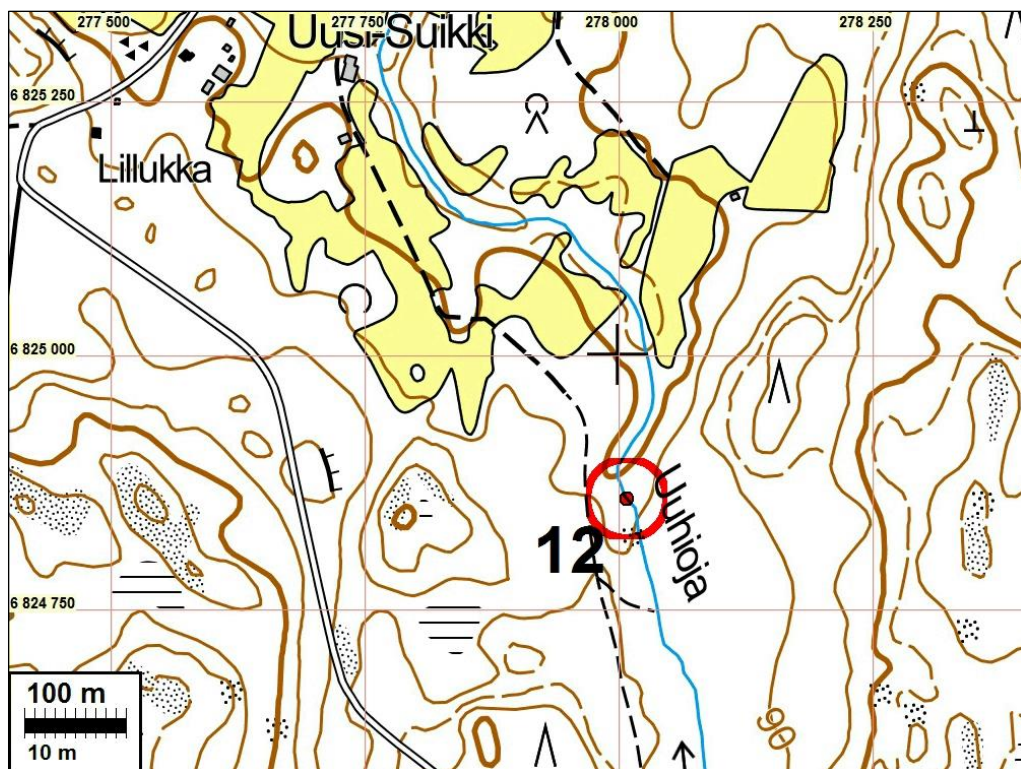
Sijainti: Paikka sijaitsee Mouhijärven kirkosta 10,5 km länteen.

Huomiot: Myllynpaikka sijaitsee Tervalammen (103,7 m mpy), sen viereisen Uuhisuon ja Mouhijärven (64,7 m) välisessä Uuhiojassa, jonka uomassa on myllynpaikan koh-

dalla pieni koski silokalliossa. Silokallion jälkeen on kaksi pientä kivetöntä kohtaa purossa. Eteläisempi kivetön kohta, melkein kosken juurella, on noin 1,5x1,5 m laajuinen purouoman länsiosassa. Pohjoisempi kohta on noin 1 m levyinen ja 5 m pituinen. Siinä on ladotulta ehkä hieman vaikuttavaa kiveystä, josta on löytynyt kaksi myllynkiveä (halkaisija 85 cm, paksuus 25 ja 23 cm, reiän halkaisija 20 cm). Myllynkivet ovat nykyisin Uusi-Suikin tilan pihalla, josta ne näytti tilan isäntä.

Myllynpaikalta luoteeseen, länsipuolelta jokea, lähtee kapea, noin 2,5 m levyinen selvä tieura. Purolaaksoon tieura laskeutuu viettävää rinnettä, johon se on saatu rinnettä leikkaamalla ja pengertämällä. Kyseessä on todennäköisesti vanha myllytie.

Isojakokartalla ei tälle kohdalle tai kyseisen uoman varteen ole merkitty myllyä.



Vanha myllynpaikka kalliopahdan pohjoispuolella (2009)



Myllynpaikkaa katsomassa arkeologi Rostedt (vas.) ja oppaana toiminut Uusi-Suikin isäntä.



Todennäköinen myllynpaikka kosken alapuolella. Kuva luoteeseen (2015).



Perattua uoma kosken alapuolella. Kuva kaakkoon (2015)



Myllynpaikalle johtavan tien pengerrerettyä osaa, kuvassa tasainen ura kairan kohdalta metsään.
Kuva luoteeseen (2015).

13 MOUHIJÄRVI JYRÄNKOSKI

Mjtunnus:

Rauh.lk: 3 (ei ole suojelukohde)

Ajoitus: historiallinen

Laji: valmistus: mylly

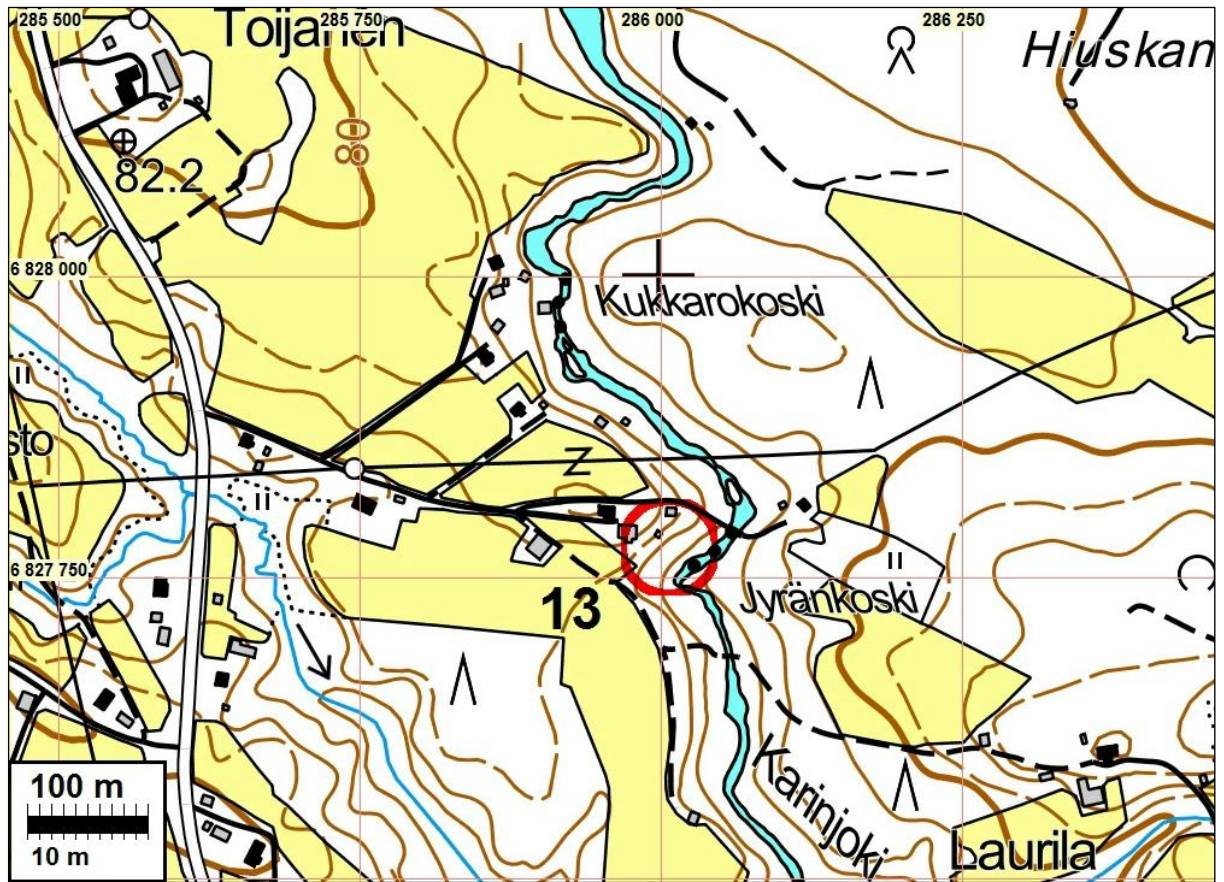
Koordin: N: 6824 835 E: 278 019
X: 6821 160 Y: 2437 803
P: 6827 700 I: 3278 099

Tutkijat: Poutiainen & al 2010 ja 2015 inventointi i

Sijainti: Paikka sijaitsee Mouhijärven kirkosta 10,5 km länteen.

Huomiot: Myllynpaikka sijaitsee Lamminjärven (75,9 m mpy) ja Mätikön (58,3 m) välisen Hiusjoen varrella, Mouhijärventiestä pari kilometriä pohjoiseen. Paikalla on sijainnut mylly ja saha. Paikalla on jäljellä useita rakenteita ja niiden jäännöksiä. Mm. betonista tehty maantiesilta, joka samalla toimii patona, sekä vanha sillanjäännös ja käytöstä poistettu tie. Siltapenkereet on kivetty ja myöhemmin vahvistettu osin betonilla, raudoitukset jäljellä. Myllynpaikalla havaittiin kaksi betonista myllynkiveä (halkaisija 1 m). Eteläpuolella, länsirannalla, on betoniperustaisia rakennusten jäännöksiä. Vuoden 1961 peruskartalla (212109 Mouhijärvi) paikalle on merkitty saha, nykyistä useampia rakennuksia ja koskenmutkan oikaiseva uoma.

Isojakokarttaa joka kuvaisi paikkaa ei löytynyt. Hyynilan isojakokartta katkeaa tämän pohjoispuolelta ja ilmoittaa eteläpuolen olevan Uotsolan maita, mutta Uotsolan isojakokartoista ei löydetty jokivartta kuvaavaa osaa.



Jyränkosken myllyn ja sahan rakenteita. Betonista tehty maantiesilta joka samalla toimii patona (2009)



Jyränkosken myllyn ja sahan rakenteita (2009).

14 MOUHIJÄRVI HEINÄKOSKI

Mjtunnus:

Rauh.lk: 3 (ei ole suojelukohde)

Ajoitus: historiallinen

Laji: valmistus: mylly

Koordin: N: 6824 835 E: 278 019
X: 6821 160 Y: 2437 803
P: 6827 700 I: 3278 099

Tutkijat: Poutiainen & al 2010 ja 2015 inventointi

Sijainti: Paikka sijaitsee Mouhijärven kirkosta 10,5 km länteen.

Huomiot: Myllynpaikka sijaitsee Lamminjärven (75,9 m mpy) ja Mätikön (58,3 m) välisen Hiusjoen varrella, Mouhijärventiestä kolmisen kilometriä pohjoiseen. Paikalla on mylly ja saha. Ne toimivat nykyään sähköllä. Johdinuoma, jossa on lohkokiviä 3-4 kerroksessa, on tukittu.

Hyynilän isojakokartassa v. 1791 ei paikalla ole myllyä tai rakennuksia tms.



Mylly ja saha toimivat nykyään sähköllä, johdinuoma myllylle on tukittu (kuva 2009)



Myllyalueen kivirakenteita joilla uomaa tukittu

17.10. 2015

Timo Jussila
Hannu Poutiainen